

... Заранее прошу прощения за объем, уж очень хотелось добавить найденные иллюстрации.



У Эстэ данная картина названа «Маркиза за вышиванием», тогда как оригинал носит название «Портрет маркизы де Комон-ла-Форс», которая написана была в 1767 году французским художником Франсуа-Юбером Друэ (François-Hubert Drouais). В настоящее время она находится в Музее искусств Дэвида Оусли в Университете Болл стейт в г. Манси, штат Индиана, США (David Owsley Museum of Art at Ball State University, Muncie, Indiana, USA).

На картине изображена белокурая дама с ангельским лицом – это маркиза Анна де Комон-ла-Форс в роскошном платье. Когда она позировала для этого портрета, маркиза была официально представлена при дворе французского короля Людовика XV, что и послужило поводом для написания ее портрета модным в те времена придворным портретистом Франсуа-Юбером Друэ. Маркиза изображена за роскошным вышивальным станком, но техника вышивки, которую она использует на этой картине – не иглой, а особым «цепным стежком» с помощью небольшого крючка с деревянной ручкой по канве или тонкой ткани, натянутой на раму. Также в то время выполняли такую вышивку и на пальцах.

Этот вид рукоделия называют тамбурной вышивкой. Несмотря на кажущуюся незатейливость и простоту исполнения именно тамбурная вышивка лежит в основе современной вышивки haute couture: с неё началась история люневильской вышивки, мастера которой, как считается, первыми в середине 19 века разработали технологию использования бисера и пайеток в тамбурной вышивке (broderie perlée et pailletée). Традиции Люневильской школы сегодня продолжает одна из ведущих парижских мастерских вышивки Lesage, в истории которой заказы для Dior, Balmain, Schiaparelli, Balenciaga, Chanel и других ведущих модных домов Франции и мира.

Но это всё будет позже... А когда-то вышивка тамбурным швом была модным увлечением среди дам из высшего света в различных странах в 18 веке. Вот несколько старинных картин, на которых дамы вышивают крючком:



Gilbert Stuart Catherine Lane Barker. 1791 г. (в руке у дамы крючок)

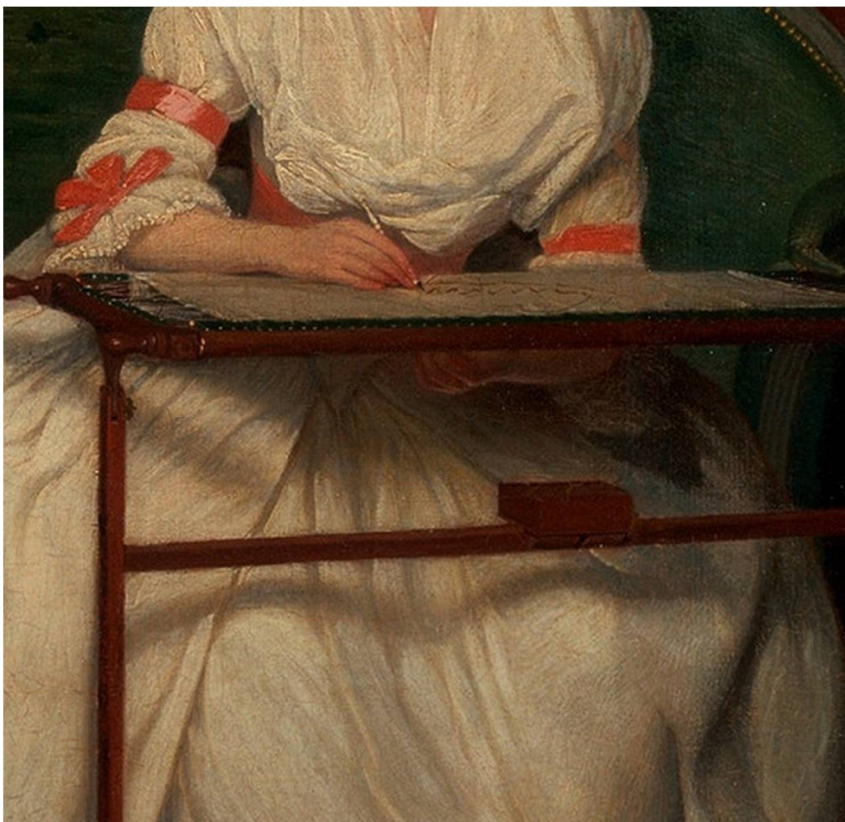


Леди Мэри Лоутер, 1740-1824, британка, автопортрет, ок. 1765, Калифорния.



Неизвестный художник, XVIII век. Леди Джейн Мэтью и ее дочери, Калифорния. 1790, холст, масло. Йельский центр британского искусства.

Ниже фрагмент этой картины:



Неизвестный художник, восемнадцатый век. Леди Джейн Мэтью и ее дочери (фрагмент)



The Fair Lady working Tambour (Леди за тамбурной вышивкой), 1764. Художник неизвестен.



Гилберт Чарльз Стюарт (Gilbert Charles Stuart, 1755 — 1828). Анна Доротея Фостер и Шарлотта Анна Дик. 1790-1791. Частная коллекция.

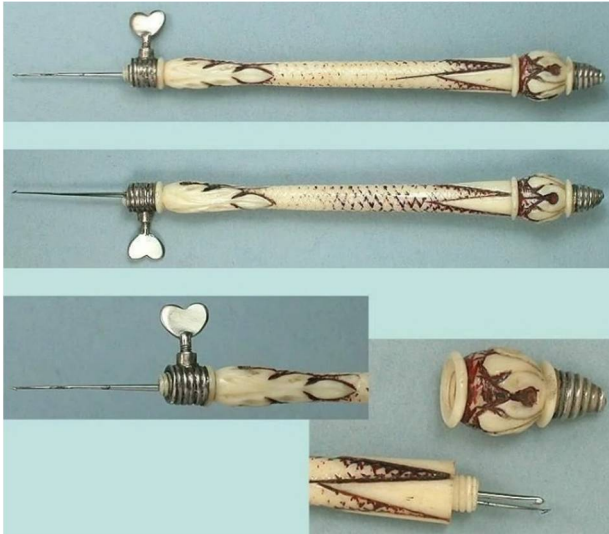


Жан-Луи де Велли (фр. Jean-Louis de Velly; 1730--1804). Портрет Марии Семёновны Бахметевой (рождённой кн. Львовой (1766—1839)) за пальцами, с прислуживающим арапом. По другой интерпретации портрет Евдокии Орловой-Чесменской за пальцами, с прислуживающим арапом. Хранится в Государственной Третьяковской галерее. Имена персонажей, изображённых на картине, до настоящего времени остаются спором искусствоведов.



"Madame de Pompadour at her Tambour Frame" «Мадам де Помпадур за тамбурной рамой» 1764 год. Еще один портрет, написанный Франсуа-Юбером Друэ.

А вот так примерно выглядел крючок, который дамы на картинах держат в руках:



В основе тамбурной вышивки лежит тамбурный шов – шов, представляющий собой ряд петель, выходящих одна из другой и образующих подобие цепочки. Сходство со звеньями цепи дало название этому виду шва и вышивки во французском и английском языках (фр. *point de chaînette* от *chaîne* и англ. *chain-stitch* от *chain* – «цепной шов»).

В русской традиции, однако, этот шов принято называть тамбурным. Название его происходит от французского слова *tambour* и старо-французского слова *tabour*, что значит «барабан для вышивания». Также в России существовали и местные названия тамбурной вышивки – «в накидку», «отшивка», свойственны они были для народной вышивки.

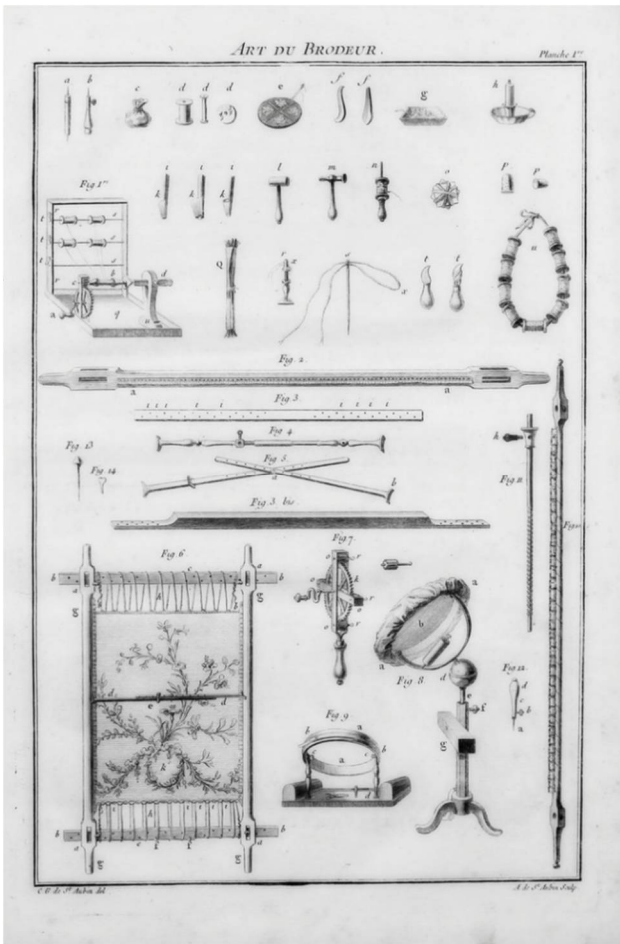
Вышивка тамбурным швом впервые появилась ещё до нашей эры: самые древние её образцы были найдены в Китае. С Востока (Китай, Индия, Персия) она и пришла в Европу – Индийскую вышивку Аари (разновидность тамбурной вышивки) обувных дел мастера применяли на коже, а затем и на ткани. Вышивка тамбурным швом также лежит в основе настенных ковров ручной работы «сюзане», которые распространены в Узбекистане, Таджикистане и Иране.

Шарль Жермен де Сент-Обен, автор книги «Искусство вышивки» (1770), утверждает, что вышивка тамбурным швом существовала во Франции и прежде, однако во второй половине 18 века французы позаимствовали у китайцев более продуктивную технологию выполнения этой вышивки: *«Тамбурную вышивку, которой занимаются многие дамы, уже в течение значительного времени было принято выполнять «на пальцах» (вышивка по ненатянутой ткани) или на обычных пальцах, пользуясь при этом швейной иглой. Вышивальщицы [площади] Вандома снискали особую славу в этом виде вышивки. Но вот уже прошло почти 10 лет с тех пор, как мы позаимствовали у китайцев настолько же филигранный, но в 6 раз более быстрый способ вышивки и полностью отошли от использования швейной иглы.»*

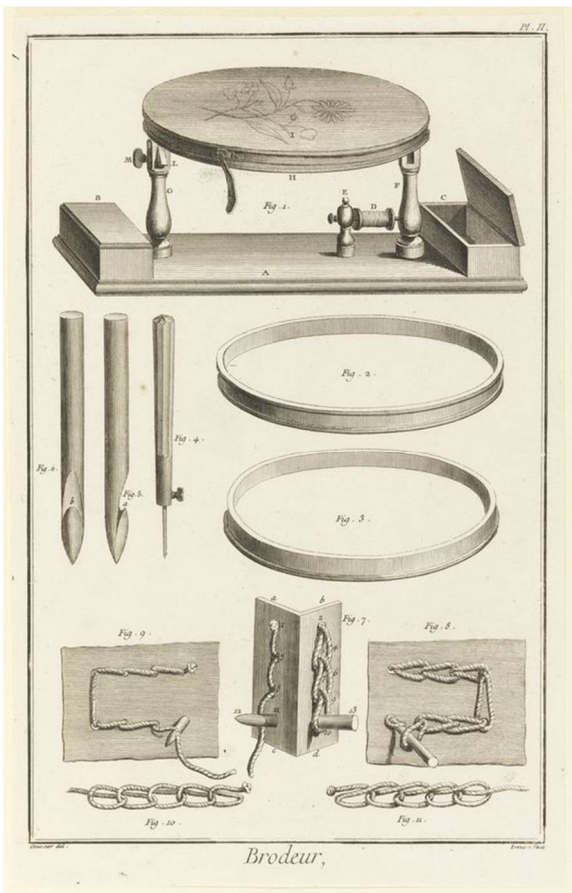
Получается, что эта техника появилась и развивалась в Европе независимо от стран Азии, но технология её отличалась. Справедливее будет сказать, что не сама тамбурная вышивка пришла в Европу из стран Востока, а что европейские страны в 18-м веке позаимствовали у Востока более совершенную технологию её выполнения.

А сейчас самое время вернуться к «барабанам» («тамбурам»): что это такое и какое они имели отношение к вышивке? Для удобства выполнения вышивки тамбурным швом необходимо было придать основе – ткани или сетке – достаточное натяжение, поэтому ткань натягивалась на специальную рамку - пальцы. С востока во Францию пришла особая разновидность пальцев – «тамбур», которая по форме была не прямоугольной, а круглой, что делало всю конструкцию вместе с натянутой на неё тканью похожей на барабан. Де Сент-Обен описывает тамбур как деревянное кольцо, стягиваемое по периметру ремнём на пряжке.

Крючок для тамбурной вышивки стал наряду с «тамбуром» ещё одним нововведением, о котором написал де Сент-Обен. Автор в своей книге привёл и иллюстрации новых инструментов – круглого «тамбура» (fig. 8, 9) и крючка, состоящего из деревянной рукоятки и иглы (fig. 12).



Приспособления и инструменты для вышивки 18 века. *L'art du brodeur* (Искусство вышивки), 1770 год. Автор: Saint-Aubin, Charles Germain de, 1721-1786



А вот старинные образцы вышивки тамбурным швом:



Англия, 1775-1779.



Подвесной карман под юбку, вышитый тамбурным швом, 18 век

Поразительно то, что крючок для этого вида вышивок, пришедший к нам с Востока, сегодня наиболее известен как люневильский крючок (фр. *crochet de Lunéville* по названию французского города Люневиль в Лотарингии). Ирония этого названия заключается не только в том, что использование крючка во Францию пришло только в 18 веке из Китая, но и в том, что мастерицы Люневилля не только не были изобретательницами этого крючка, но даже не стали «пионерами» в его использовании в своей стране.

Люневильская вышивка стала зарождаться только в конце 18 века, когда в Люневиле образовалось поселение вышивальщиц. Около 1810 года в городе сформировалась особая разновидность тамбурной вышивки, для которой в качестве основы использовалась очень тонкая сетка из хлопчатобумажных нитей. Сначала вышивка исполнялась исключительно швейными иглами, от которых многие другие французские вышивальщицы-рукодельницы уже успели отказаться, но постепенно и мастерицы Люневилля стали переходить на крючок.

Начало славы люневильской вышивки, которая и предопределила название инструмента, было положено в 1865 году, когда местный мастер Луи-Боншо Фери научился применять в тамбурной вышивке не только нити, но и пайетки и бисер – изобрёл так называемую *broderie perlée et pailletée*. Особенность и в то же время сложность такой вышивки заключалась в том, что мастер работает с изнаночной стороной вышивки, закрепляя пайетки и бисер с помощью крючка на обращённой вниз лицевой стороне, и почти не видит получающегося рисунка. Это изобретение моментально сделало Люневильскую вышивку популярной во всей Франции и за её пределами, её стали применять все ведущие французские модные дома. Слава этой вышивки продолжается и сегодня: именно эта техника является одним из «столпов» *haute couture*.



Что касается длинных штырей на станке, то здесь мне ясно, что они используются, как и сейчас для боковой натяжки канвы, там видны и «барашки» почти такие же, как на современных станках.

И вот еще я нашла подобный старинный станок мастера Гамбса (привет Остапу Бендеру и роману «12 стульев» 😊):



Пяльца. Мастерская Генриха Гамбса. Санкт-Петербург. 1820-1831

А вот они же в интерьере:



PS. Большое Вам спасибо за викторину!. Пытаюсь найти ответ на Ваши вопросы, я узнаю столько интересного! И картины становятся даже как-то интереснее рассматривать, как будто ты становишься с ними близко знаком 😊

С уважением,
Наталья Шакина
г. Владивосток